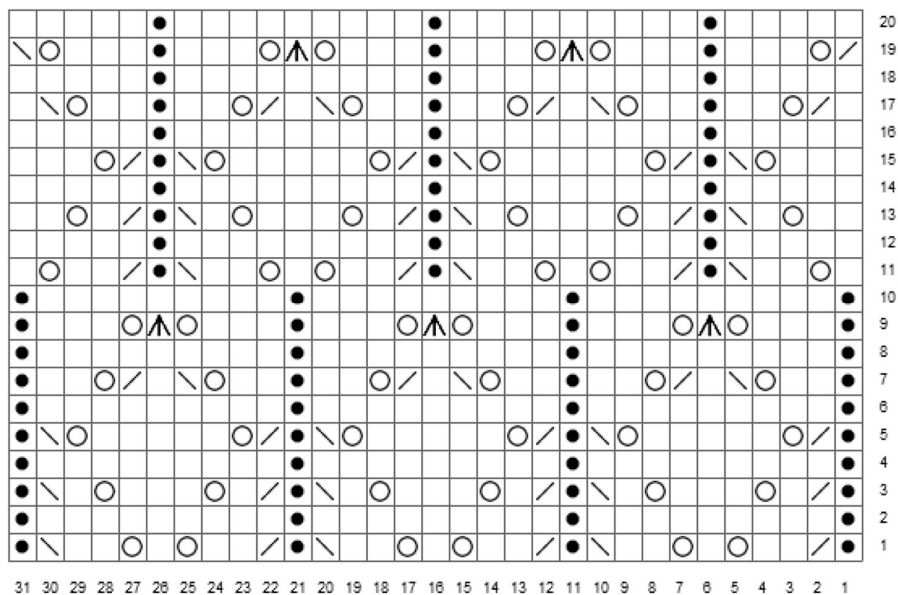




# Anna Olava

## Lestar

### Diagram:



- = Rett på retta, vrang på vranga
- = LLS, løft, løft, strikk dei to vridd r saman
- = 2 rett saman
- = Kast
- = Vrang på retta, rett på vranga
- = Løft 1 m av, 2 rett saman, løft den første over

**Størrelse:**

Dame

**Garneksempel:**

HS Soft Sock / HS Silver Sock / HS Angel

**Garnmengde:**

Ca. 70 g i str. 39

**Pinneforslag:**

Ca. 2 - 2,25 mm

**Strikkefastheit:**

30 m pr 10 cm

Desse lestante er strikka frå tåa og opp. Glattstrikk tå og hæl, blondemønster oppå foten og på skaftet.

**Pinne 1 er under foten, og pinne 2 er over foten om du bruker magic loop.**

### Forkortingar:

**LLS** = løft, løft, strikk:

Løft 2 m som dei skulle strikkast rett, over på høgre pinne ein for ein. Sett dei tilbake på venstre pinne og strikk dei vridd rett. Maskane skal då legge seg mot venstre.

**SFB** = Strikk i framre og bakre maskeboge på same maske = 1 maske auka.

**RS** = Rettsida

**VS** = Vrangside

### Tå:

Legg opp 11 m på kvar pinne med Judy`s magic cast on, totalt 22 maskar.

Strikk ein omgang rett.

No skal du begynne å auka til tåa:

- Omg. 1: \*SFB, strikk rett til 2 maskar står igjen på pinne 1, SFB, 1 rett\* Gjenta \*-\* på pinne 2.
- Omg. 2: Strikk alle maskane rett.

Fortsett å strikke omg. 1 og omg. 2 til du har 31 m på kvar pinne.

Totalt 62 m.

Avslutt med omg. 2.

### Fot:

Når tåa er ferdig fortsetter du med å strikke mønster etter diagrammet. Glattstrikk under foten på pinne 1, mønster oppå foten på pinne 2. Strikk til foten har ønska lengde før hælfelling. Sjå tabell. Tabellen viser heil lengde av foten. Hælen måler ca. 8 cm.

EUR	CM
52	34.0
51	33.4
50	32.7
49	32.1
48	31.4
47	30.8
46	30.1
45	29.5
44	28.8
43	28.1
42	27.5
41	26.8
40	26.2
39	25.5
38	24.8
37	24.2
36	23.5
35	22.9

### Hælkile:

No skal du auka til hælkilen på undersida av foten (pinne 1), slik:

- Omg. 1, pinne 1: SFB, strikk rett til står att 2 maskar, SFB, 1 rett.
- Omg. 1, pinne 2: Mønster etter diagram.
- Omg. 2, pinne 1: Rett
- Omg. 2, pinne 2: Mønster etter diagram.

Gjenta desse to omgangane til du har 53 maskar på pinne 1.

### Hæl:

No skal du forme hælen og berre strikke på pinne 1. Hælen er glattstrikk.

Du skal felle inn igjen dei maskane du auka til hælkilen:

- Omg. 1 RS: Strikk 30 r, LLS, 1 rett, snu.
- Omg. 2 VS: Ta ein maske laust av, 8 vr, 2 vrangt saman, 1 vrang, snu.
- Omg. 3 RS: Ta ein maske laust av, strikk rett til en maske før hol, LLS, 1 rett, snu.
- Omg. 4 VS: Ta ein maske laust av, strikk vrangt til en maske før hol, strikk 2 vrangt saman, 1 vrang, snu.

Gjenta omg. 3 og 4 til alle sidemaskane er strikka og du igjen har 31 maskar på pinne 1. Snu strikk 2 rett saman, strikk rett til det står igjen 2 m, strikk 2 rett saman. = 29 m på pinne 1.

### Skaft:

No har du 60 m på pinnane. Når du skal byrje å strikke rundt igjen kan du plukke opp ein maske i kvar side mellom pinne 1 og 2 og strikke den vridd saman med nabomasken. Dette for å unngå hol i sidene.

Strikk mønster etter diagrammet heile vegen rundt (på begge pinner) i 8 cm. Fortsett mønsteret frå der du var på pinne 2. Husk at pinne 1 har 2 ferre maskar, så rad 1 og 31 i diagrammet er ikkje med på pinne 1. Om du vil kan du no gå over til settpinner.

Strikk 4 cm ribb, 1 vridd rett, 1 vrang.

Fell laust av med italiensk avfelling.

Eg vil gjerne sjå ditt ferdige produkt på Instagram! Tagg med @hettestrikk, og #annaolavalestar om du vil. Lykke til!

Elisabeth